

**JRI**  
**2024**

26 – 28 mars 2024 PAU

# JOURNÉES RECHERCHE INNOVATION

Biogaz Méthanisation



ARVALiS





# La méthanisation agricole, de l'exploitation au territoire : entre transition énergétique, évolution des identités professionnelles et « nouvelles ruralités »

**Aude DZIEBOWSKI (SAGE, Université de Strasbourg)**

Avec **Philippe HAMMAN (SAGE, Université de Strasbourg)** et **Emmanuel GUILLON (ICMR, Université de Reims Champagne-Ardenne)**



# 1. Découvrir le projet METHATIP

## 1.1. Le cadre : l'AAP 80 | PRIME de la MITI du CNRS

- Le projet **METHATIP** « Enjeux socio-environnementaux de la MÉTHanisation Agricole : Transition énergétique, Identités Professionnelles et “nouvelles ruralités” » (oct. 2022-2025) a été lauréat de **l'AAP 80 | Prime** de la Mission pour les initiatives transverses et interdisciplinaires (**MITI**) du **CNRS** en 2022.
  - Financement : 120 000 € (thèse de sociologie 2022-25) + budget de fonctionnement de 26 600 € (2022 & 2023) de la MITI du CNRS.
- METHATIP repose sur un **partenariat interdisciplinaire** entre **sociologie rurale et de l'environnement** à l'Université de Strasbourg (SAGE, UMR CNRS 7363) et **chimie environnementale** à l'Université de Reims Champagne-Ardenne (ICMR, UMR CNRS 7312), et prend place dans des **partenariats élargis** en région Grand Est (Zone atelier rurale du CNRS en Argonne, chaire industrielle MERGE, etc.).



# 1. Découvrir le projet METHATIP

## 1.2. Résultats : Un premier ouvrage collectif de synthèse sur la méthanisation agricole

- Aude Dziebowski, Emmanuel Guillon, Philippe Hamman, *Idées reçues sur la méthanisation agricole*, Paris, Le Cavalier bleu, Idées reçues, oct. 2023.
  - Regards croisés de 16 chercheurs spécialistes en agronomie, chimie, procédés, droit, économie, géographie et sociologie.
  - « Avec le double objectif d’offrir une mise au point informée sur le sujet et de donner à en penser les angles morts, cet ouvrage montre combien la méthanisation agricole ne se résume pas à une “énergie verte”, mais questionne les évolutions des mondes ruraux dans leur globalité. »
  - Tenue d’une Journée d’étude *Idées reçues sur la méthanisation agricole* le 27 novembre 2023 à Strasbourg.



## 2. Méthodes et objectifs

### 2.1. La démarche du projet METHATIP

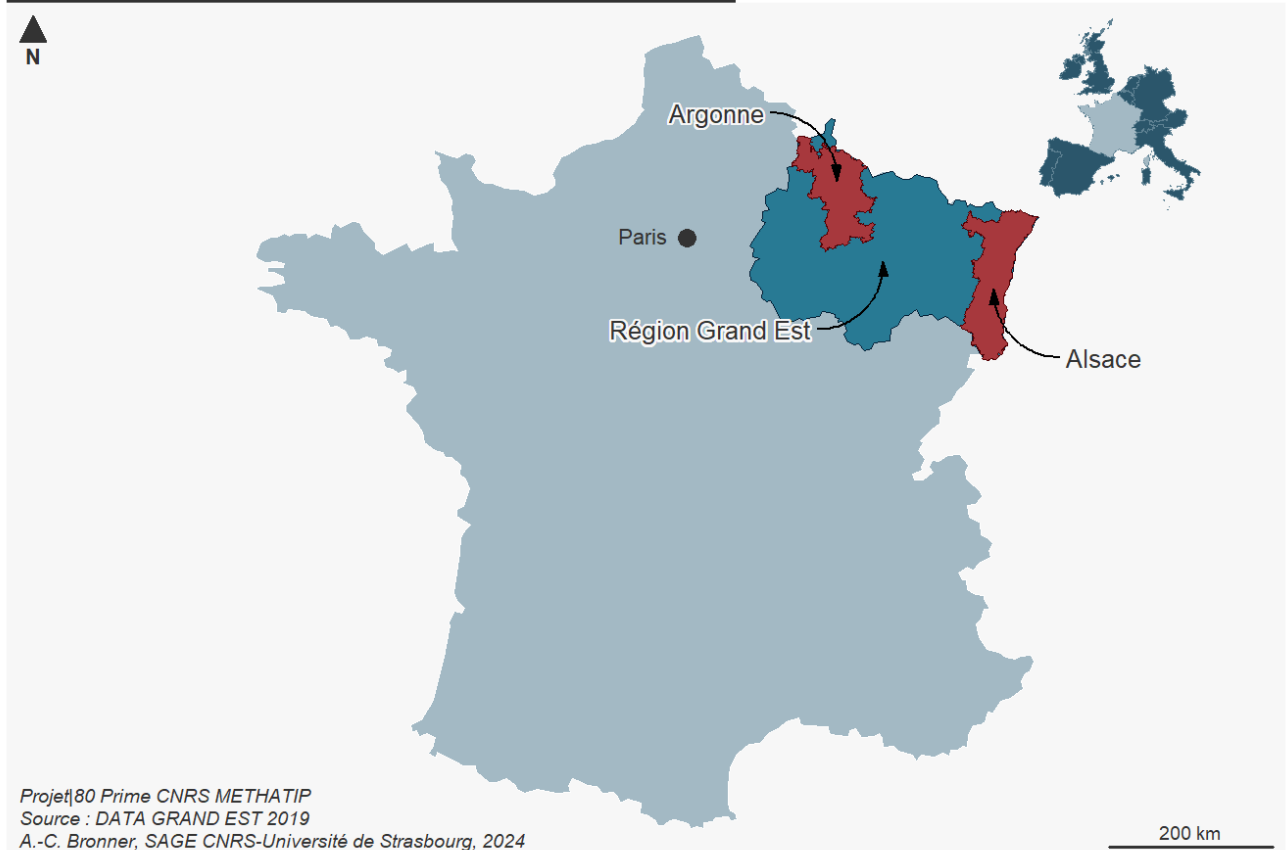
#### Un questionnement à une triple échelle :

- **Des exploitations agricoles** : une approche empirique inductive « au ras du sol » pour questionner les évolutions du métier d'agriculteur et leurs perceptions,
- **De l'implantation territoriale** : saisir les jeux d'acteurs sur le territoire,
- Des **mises sur agenda** nationales et **objectifs** européens en matière d'énergies.

#### Une démarche de comparaison territorialisée Argonne/Alsace :

- 2 territoires de la **région Grand Est**, scène privilégiée de développement de la filière avec ses 250 unités en fonctionnement en 2022 (+ 59 à venir) pour une puissance de 147 MW en injection et 62,3 MW en cogénération (données ACSE – Région Grand Est & ADEME).

Deux zones d'études au sein de la région grand Est



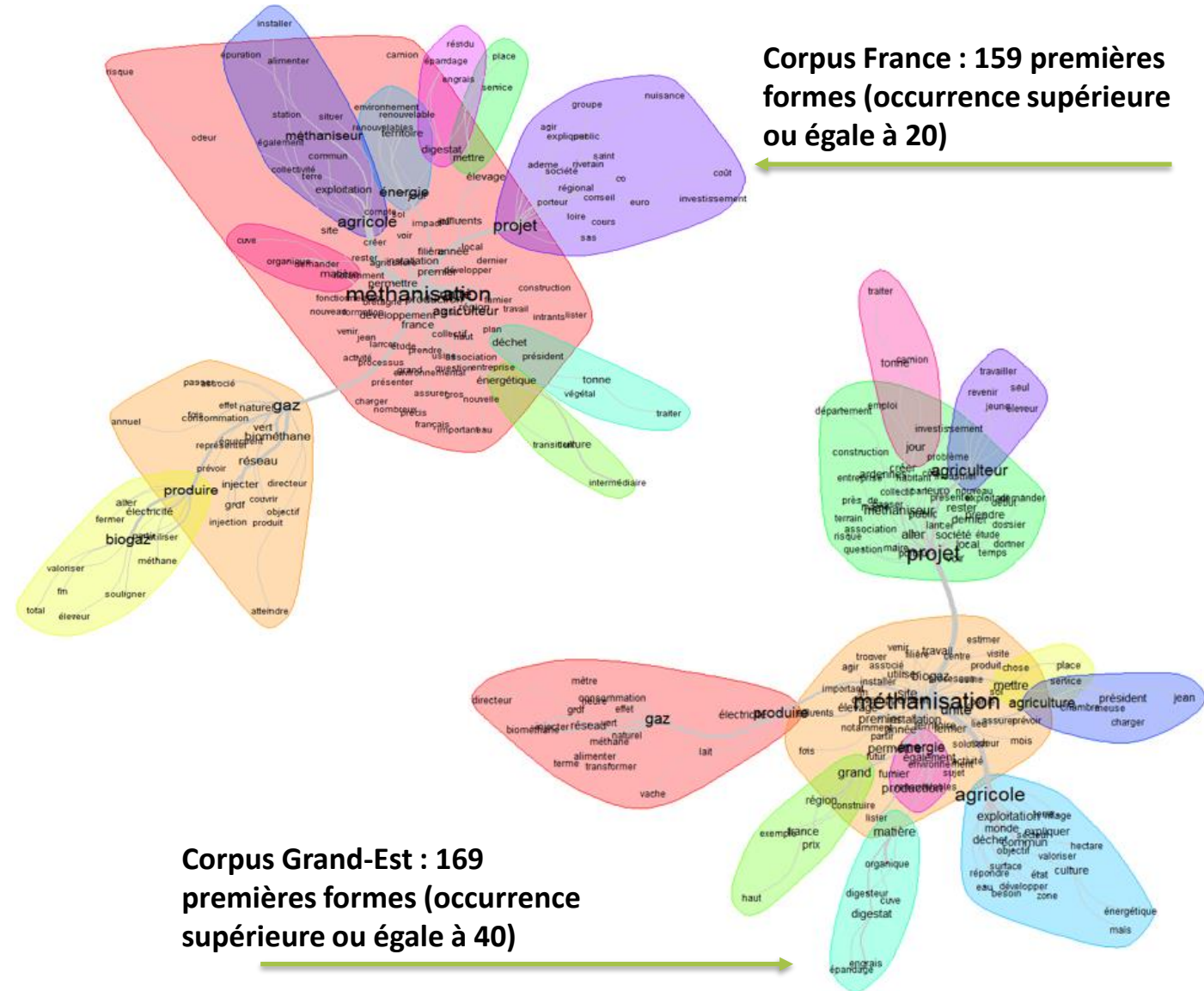
## 2. Méthodes et objectifs

### 2.2. Une analyse lexicométrique de la presse quotidienne : cadrage

Une analyse statistique et textuelle des mises en énoncés de la méthanisation agricole :

- **2 corpus de la presse quotidienne nationale** : un corpus France et un corpus Grand-Est,
- **Logiciel** : IRaMuTeQ,
- **Bases de données** : Europresse et Factiva (+ *Dernières Nouvelles d'Alsace*), sur 5 ans.

➔ Interroger le développement actuel de la méthanisation agricole en France tel qu'il y est fait écho dans les titres quotidiens.



## 2. Méthodes et objectifs

### 2.2. Une analyse lexicométrique de la presse quotidienne : résultats

#### Une conclusion forte :

- Dans la presse quotidienne, les unités de méthanisation agricole sont d'abord visibilisées comme des projets de production d'énergie, entre des politiques incitatives multi-situées (de l'Europe au local) et l'inscription dans un territoire (autour de la figure de l'agriculteur et de la viabilité des projets) → 3 univers majeurs : le projet, l'exploitation agricole et la production de biogaz.

#### Un cadrage dominant qui éclipse les questionnements socio-environnementaux :

- Le registre écologico-centré est peu investi notamment en termes de qualité environnementale et d'empreinte sur les milieux...
- ... ainsi que les enjeux sur le sens assigné aux nouvelles ruralités : p. ex., avec la faible visibilisation des résistances et mobilisations qui vaudraient résonance des études sur l'acceptabilité sociale.

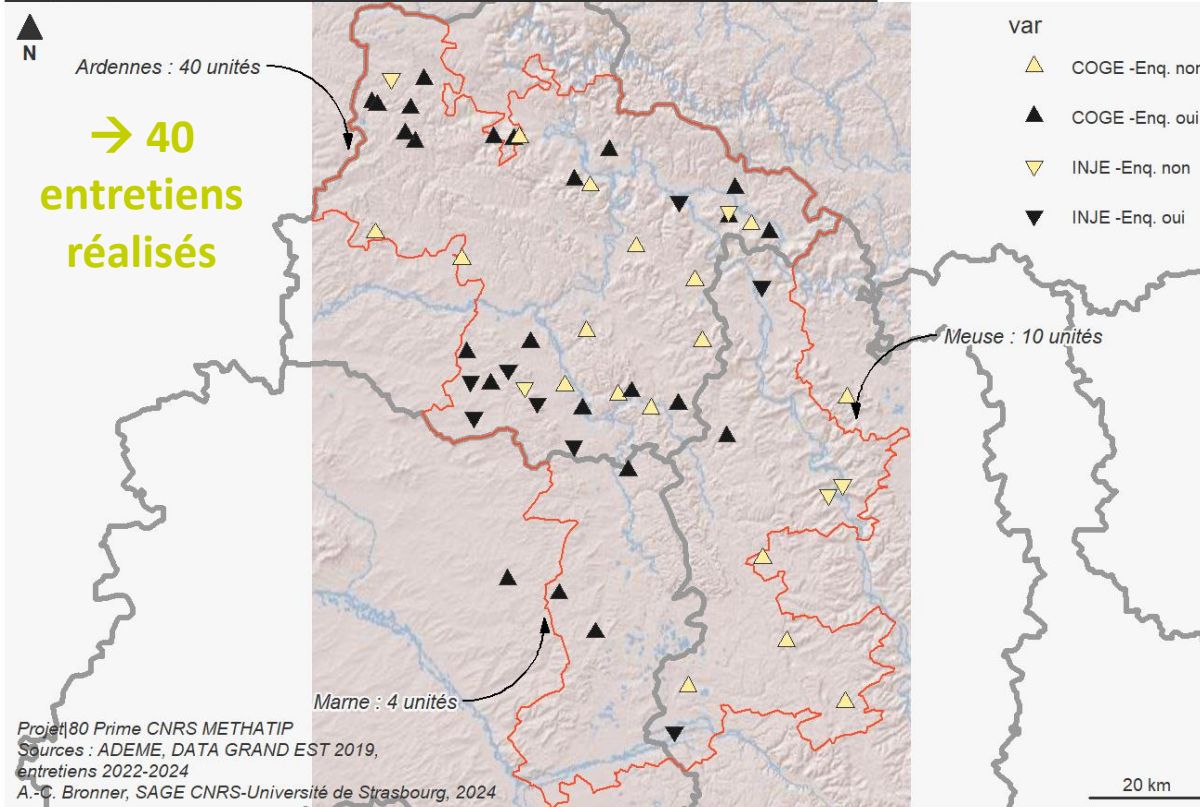
→ Une importante disjonction entre les registres de la transition énergétique et écologique dans les modes de légitimation des projets de méthanisation agricole en France !

## 2. Méthodes et objectifs

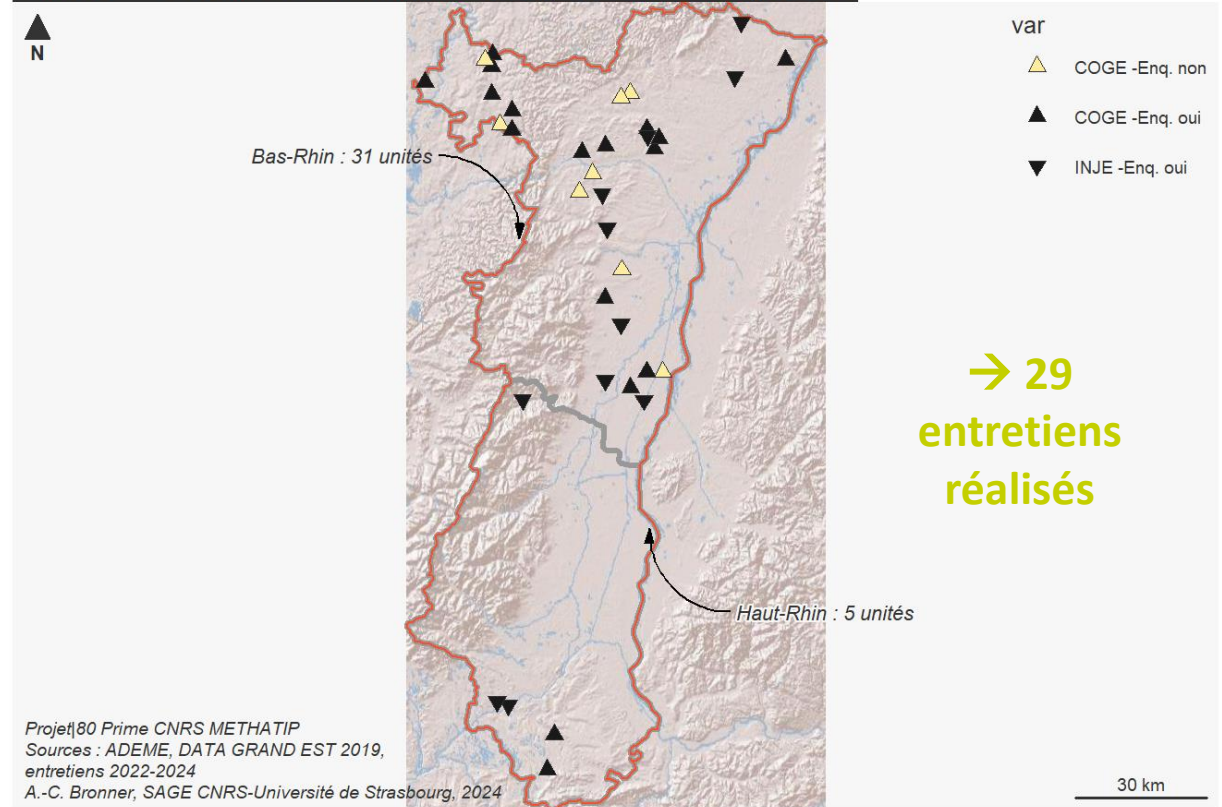
### 3.1. Dispositif de recherche empirique : cadrage

Des observations *in situ* et des entretiens sociologiques approfondis avec les agriculteurs (69) et acteurs clés des territoires étudiés et de la filière méthanisation agricole :

Argonne - 54 Unités de méthanisation enquêtées/non enquêtées



Alsace - 36 Unités de méthanisation enquêtées/non enquêtées





## 2. Méthodes et objectifs

### 3.1. Dispositif de recherche empirique : premiers résultats

#### Constats :

- **Une inscription relationnelle des exploitations aux territoires** qui interroge le rapport entre la légitimation par le territoire et la position de la profession agricole et ses évolutions.
  - ➔ **L'entrée par les trajectoires des agriculteurs se comprend en miroir d'enjeux socio-environnementaux locaux** (problématique des odeurs, des infrastructures, des épandages, du trafic généré, etc.)

#### Une attention particulière aux enjeux d'appropriation de la méthanisation agricole par les agriculteurs eux-mêmes :

- **Adoption** de la pratique vs **résistance** au changement (Rivaud et Mathé, 2011),
- Considérer à la fois des **motifs individuels**, « **cognitifs** », et « **sociaux et territoriaux** » (Rakotovao et al., 2021),
- Relire la méthanisation agricole dans le mouvement d'évolution des identités professionnelles agricoles autour du **référentiel professionnel de « l'entrepreneur rural »** (Muller et al., 1989)...
- ... vers une agriculture devenue « **multifonctionnelle** » (Dufour et al., 2003).



# Merci pour votre écoute !

Contact : [adziebowski@unistra.fr](mailto:adziebowski@unistra.fr)

