

QUALIMETHA 2 : un gage de qualité pour la filière méthanisation

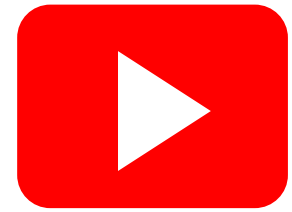
Webinaire
10/07/2023

Avec le soutien de



Présenté par : Laurine DUCLOS
Référente Qualiméthas





Ce webinaire est enregistré et sera disponible en replay



Veillez à éteindre vos caméras et micros



N'hésitez pas à poser vos questions au fil de la présentation dans le chat, nous y répondrons à la fin du Webinaire

1. Présentation générale du label
2. Cibles du label et montages contractuels
3. Qualiméthà 2, les renforcements
4. Préparer sa candidature
5. Audit et Labellisation
6. Témoignage d'un pilote Qualiméthà 2
7. Questions / Réponses

Présentation Générale



Objectifs du label

« GT Qualité » 2016 → « Qualiméthà 1 » 2020 → Qualiméthà 2 2022

Professionnaliser

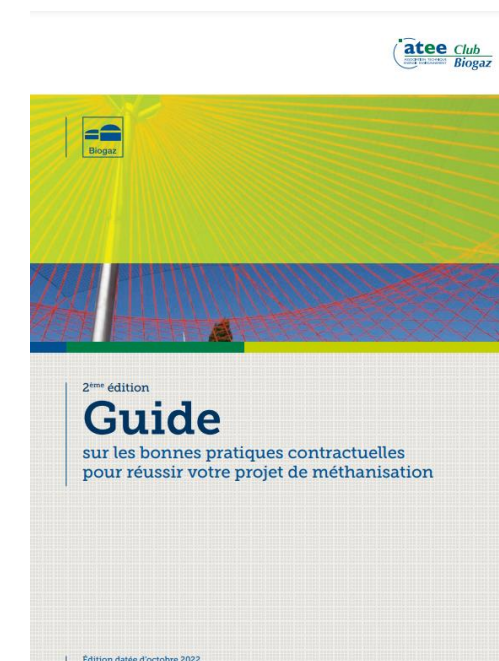
Remplace
Qualiméthà 1 depuis
le 1^{er} juillet !

Assurances,
financements,
Porteurs de projets

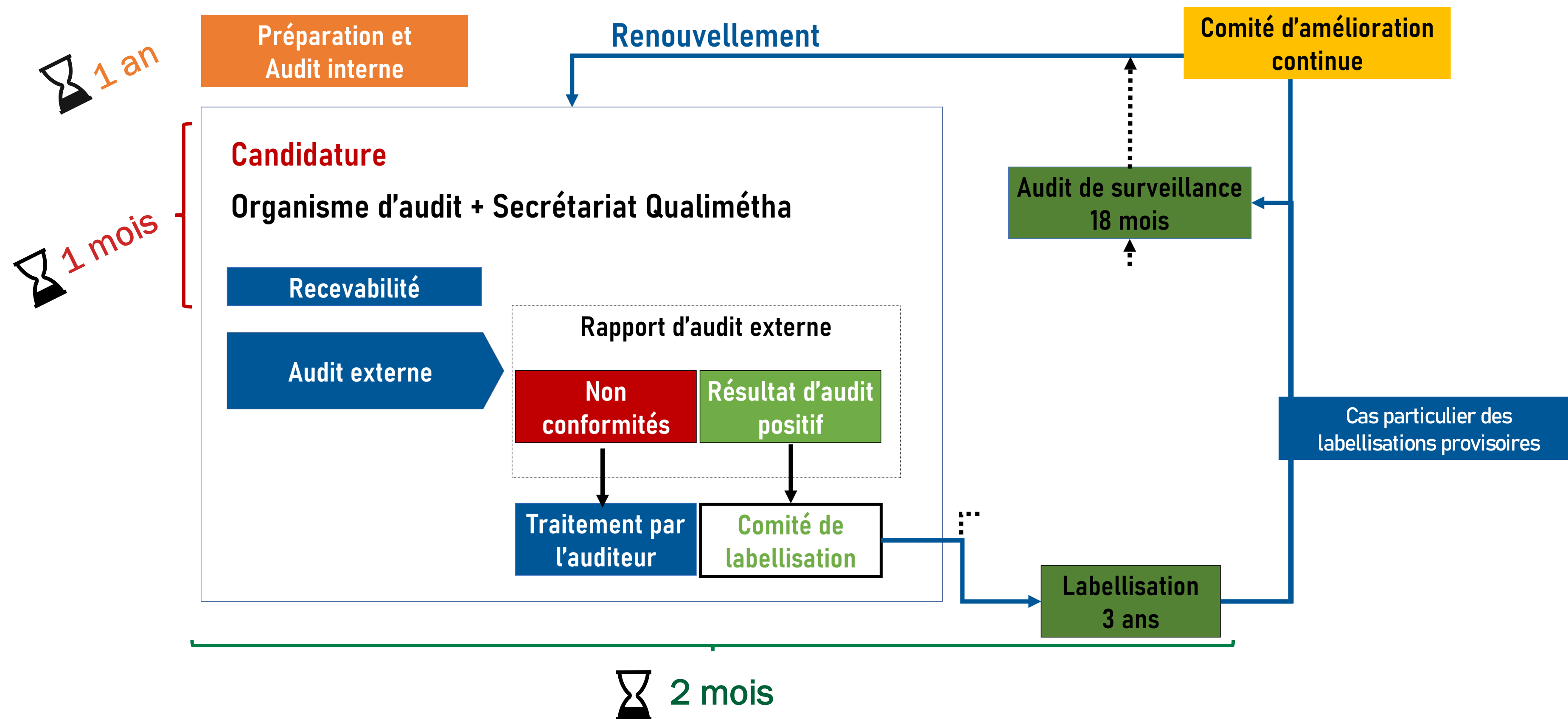


Bonnes pratiques

**Clarifier les rôles des
intervenants !**



Parcours de labellisation



Pilotage et fonctionnement

Comité d'amélioration Qualiméthà® (extrait) :

CH4Process

RÉPUBLIQUE FRANÇAISE
Liberté
Égalité
Fraternité

ADEME
AGENCE DE LA
TRANSITION
ÉCOLOGIQUE

ASSOCIATION
AGRICULTEURS
MÉTHANISÉURS
de FRANCE

GRDF
GAZ RÉSEAU
DISTRIBUTION FRANCE

GRTgaz

atee Club
ASSOCIATION TECHNIQUE
ENERGIE ENVIRONNEMENT
Biogaz

+ constructeurs, AMO, etc.

ENGAGEMENT
QUALITÉ
ENGAGEMENT

afnor
CERTIFICATION

Audité par
BUREAU VERITAS
Certification

BUREAU VERITAS
1828

SGS

Groupama

Franklin

Alexis Assurances

€

DGE
DIRECTION GÉNÉRALE
DES ENTREPRISES

CA

BANQUE
POPULAIRE

bpi france

Comité de labellisation :

FNCCR

RÉPUBLIQUE
FRANÇAISE
Liberté
Égalité
Fraternité

ADEME
AGENCE DE LA
TRANSITION
ÉCOLOGIQUE

atee Club
ASSOCIATION TECHNIQUE
ENERGIE ENVIRONNEMENT
Biogaz

bpi france

RÉGIONS
DE FRANCE

Francegaz

Cibles du label et pratiques contractuelles

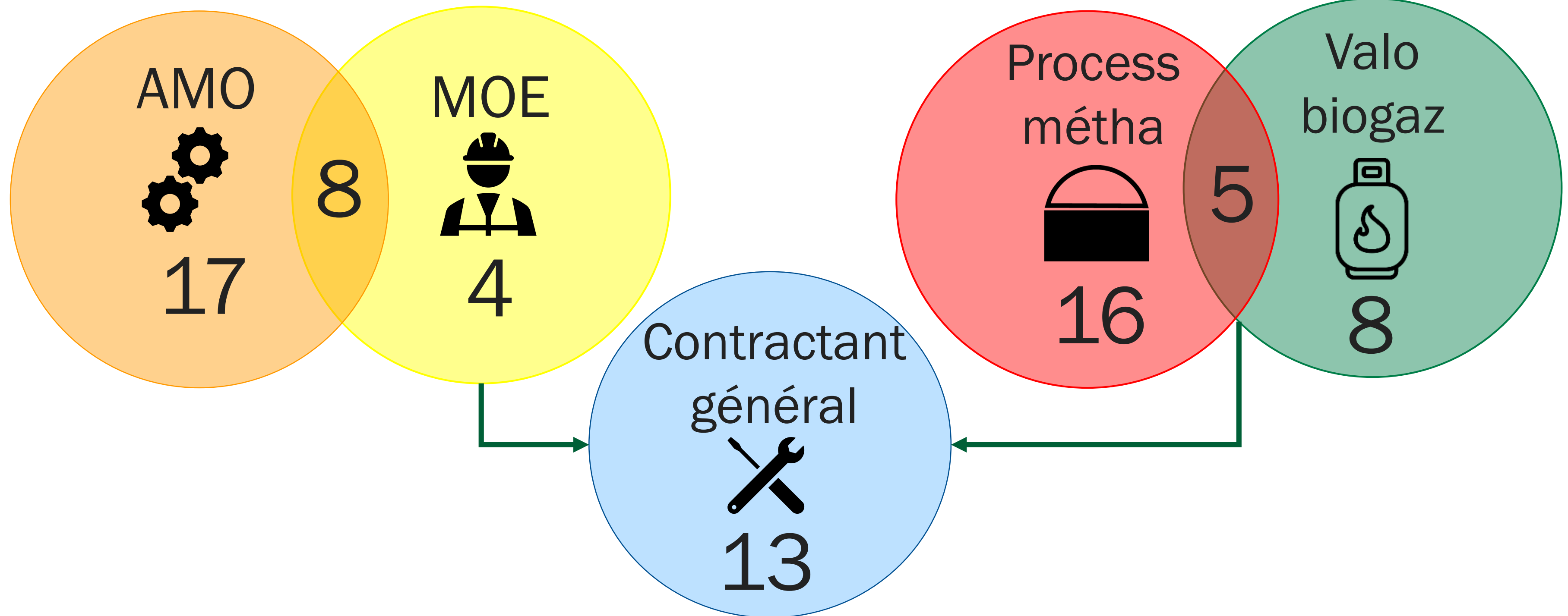


Qui est concerné ?

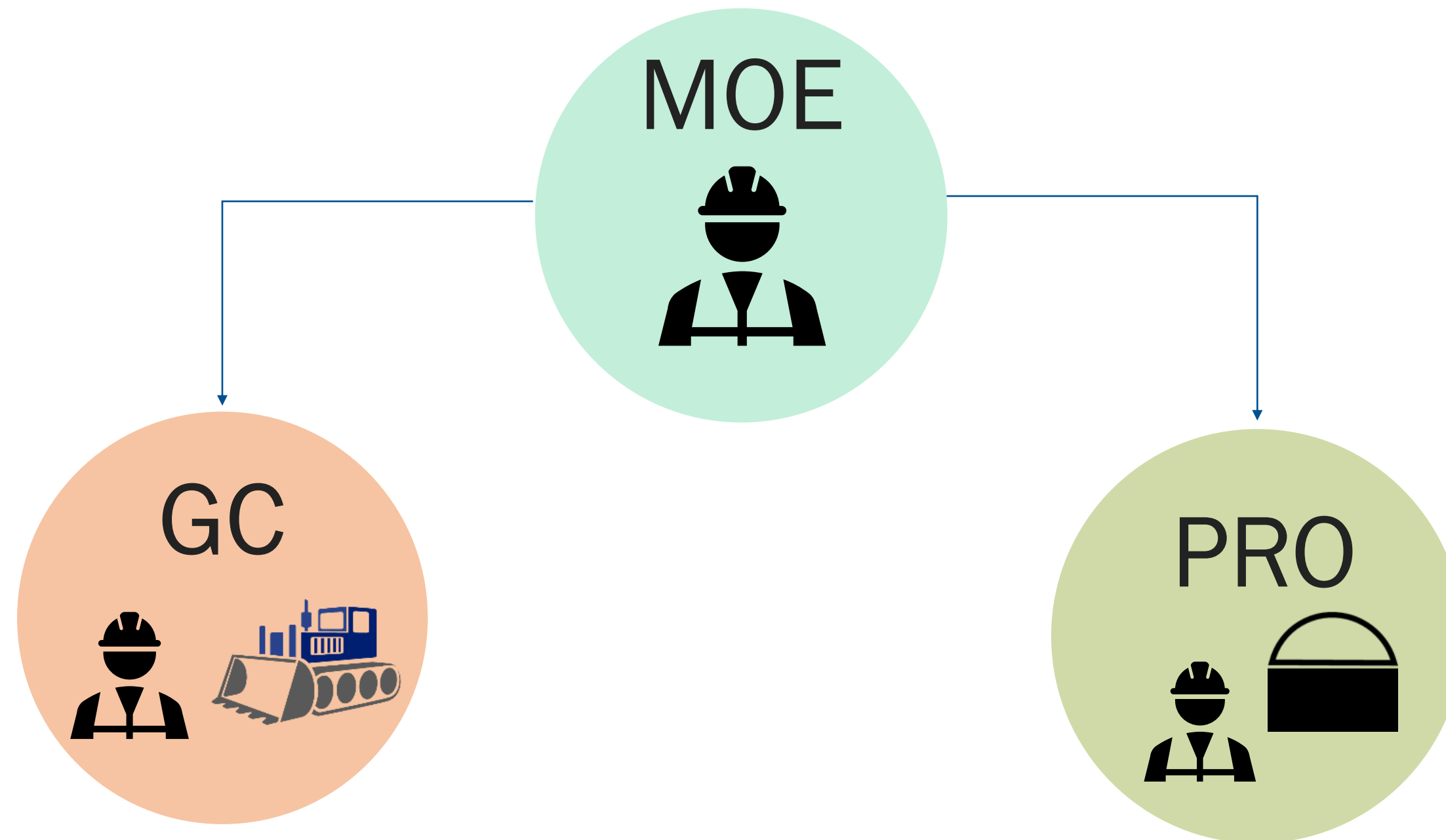
71 labellisés à date

Bureaux d'études

Constructeurs



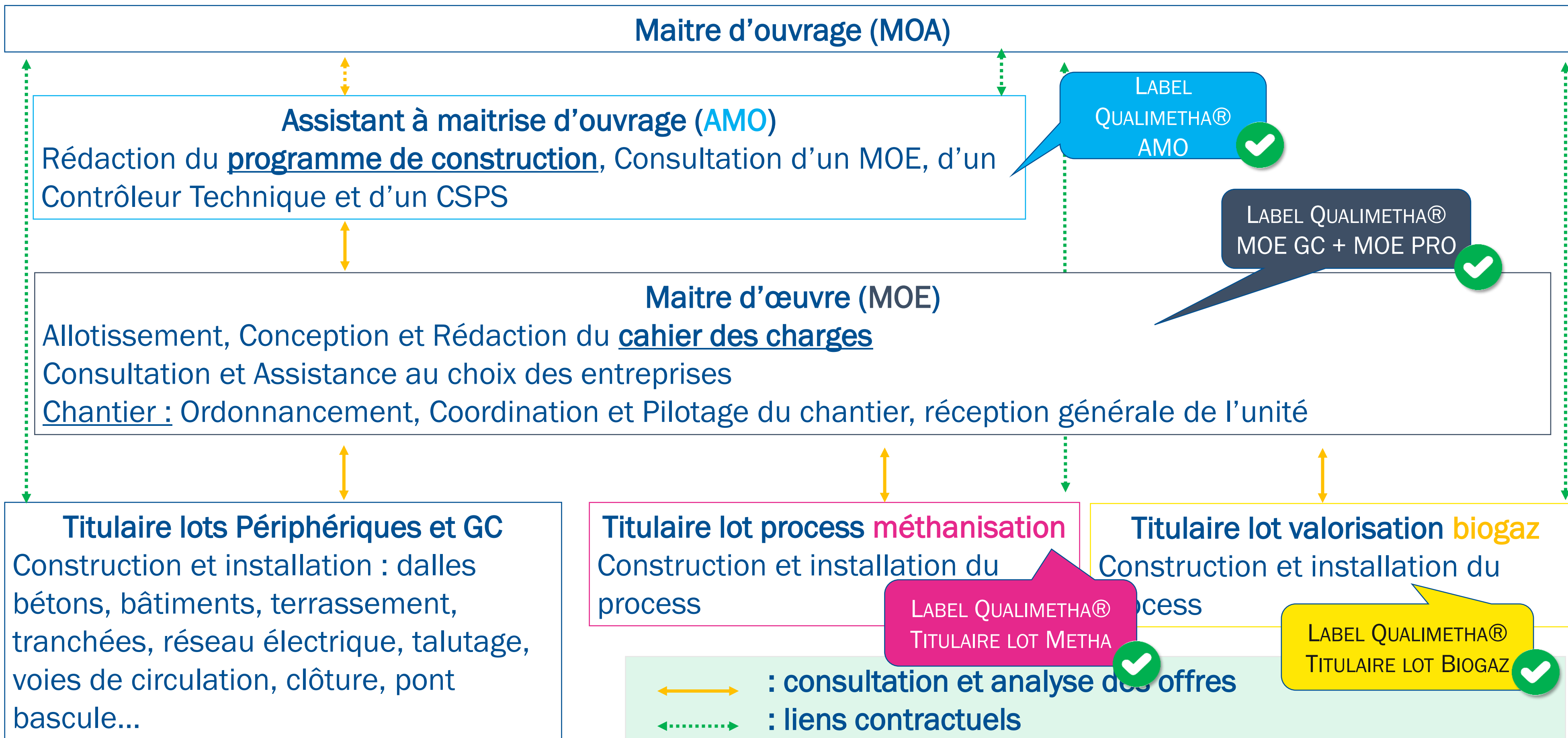
Distinction de la maîtrise d'œuvre « génie civile » (MOE GC) de la maîtrise d'œuvre « process » (MOE PRO)



Synthèse des responsabilités des intervenants

✓ SSI mission précisée dans le contrat d'assurance

	AMO	MOE	Titulaires de Lot	Contractant général
Définit le besoin (programme de construction)	✓	✗	✗	✗
Cahier des charges pour MOE ou Contractant général	✓	✗	✗	✗
Cahier des charges pour Titulaires de lot	✗	✓	✗	✗
Responsabilité des interfaces	✗	✓ entre titulaires de lot	✓ entre sous-traitants et fournisseurs	✓ entre sous-traitants et fournisseurs
Cahier des charges pour sous-traitants	✗	✗	✓	✓
Ingénierie détaillée	✗	✗	✓	✓
Réalise / fabrique / monte	✗	✗	✓	✓
Suit le chantier, le planning	vérifie uniquement si conforme programme de construction	✓	✓	✓
Vérifie la facturation	✓ du MOE, du contractant général et des cabinets experts (CSPS, CT, assurances)	✓ des titulaires de lot	✓ des sous-traitants et fournisseurs	✓ des sous-traitants et fournisseurs
Paie les factures des fournisseurs et sous-traitants	✗	✗ titulaires de lots payés par le MOA	✓	✓
Seul interlocuteur du MOA et responsable de l'ensemble de la construction	✗	✗	✗	✓



Maitre d'ouvrage (MOA)

Assistant à maîtrise d'ouvrage (AMO)

Rédaction du programme de construction, Consultation des MOE, d'un Contrôleur Technique et d'un CSPA

GROUPEMENT SOLIDAIRE

Maitre d'œuvre Génie Civil (MOE GC)

Pour tous les lots hors process : Allotissement, Conception et Rédaction du cahier des charges
Consultation et Assistance au choix des entreprises
Chantier : Ordonnancement, Coordination et Pilotage du chantier, réception des lots sous sa responsabilité

Maitre d'œuvre Process (MOE PRO)

Pour tous les lots process : Allotissement, Conception et Rédaction du cahier des charges
Consultation et Assistance au choix des entreprises
Chantier : Ordonnancement, Coordination et Pilotage du chantier, réception des lots sous sa responsabilité

Titulaire lots Périphériques et GC

Construction et installation : dalles bétons, bâtiments, terrassement, tranchées, réseau électrique, talutage, voies de circulation, clôture, pont bascule...

Titulaire lot process méthanisation

Construction et installation du process

Titulaire lot valorisation biogaz

Construction et installation du process



: consultation et analyse des offres



: liens contractuels

Maitre d'ouvrage (MOA)

Assistant à maîtrise d'ouvrage (AMO)

Rédaction du programme de construction, Consultation des MOE
Contrôleur Technique et d'un CSPS

**LABEL QUALIMETHA®
AMO**



GROUPEMENT SOLIDAIRE

Maitre d'œuvre Génie Civil (MOE GC)

Pour tous les lots hors process : Allotissement et Conception
et Rédaction du cahier des charges
Consultation et Assistance au choix des MOE
Chantier : Ordonnancement, Coordination
chantier, réception des lots sous sa responsabilité

**LABEL QUALIMETHA®
MOE GC & PRO**



Maitre d'œuvre Process (MOE PRO)

Pour tous les lots process : Allotissement et Conception et
Rédaction du cahier des charges
Consultation et Assistance au choix des MOE
Chantier : Ordonnancement, Coordination et Pilotage du
chantier, réception des lots sous sa responsabilité

**LABEL QUALIMETHA®
MOE GC & PRO**



Titulaire lots Périphériques et GC

Construction et installation : dalles bétons, bâtiments, terrassement, tranchées, réseau électrique, talutage, voies de circulation, clôture, pont bascule...

Titulaire lot process méthanisation

Construction et installation du process

**LABEL QUALIMETHA®
TITULAIRE LOT METHANISATION**



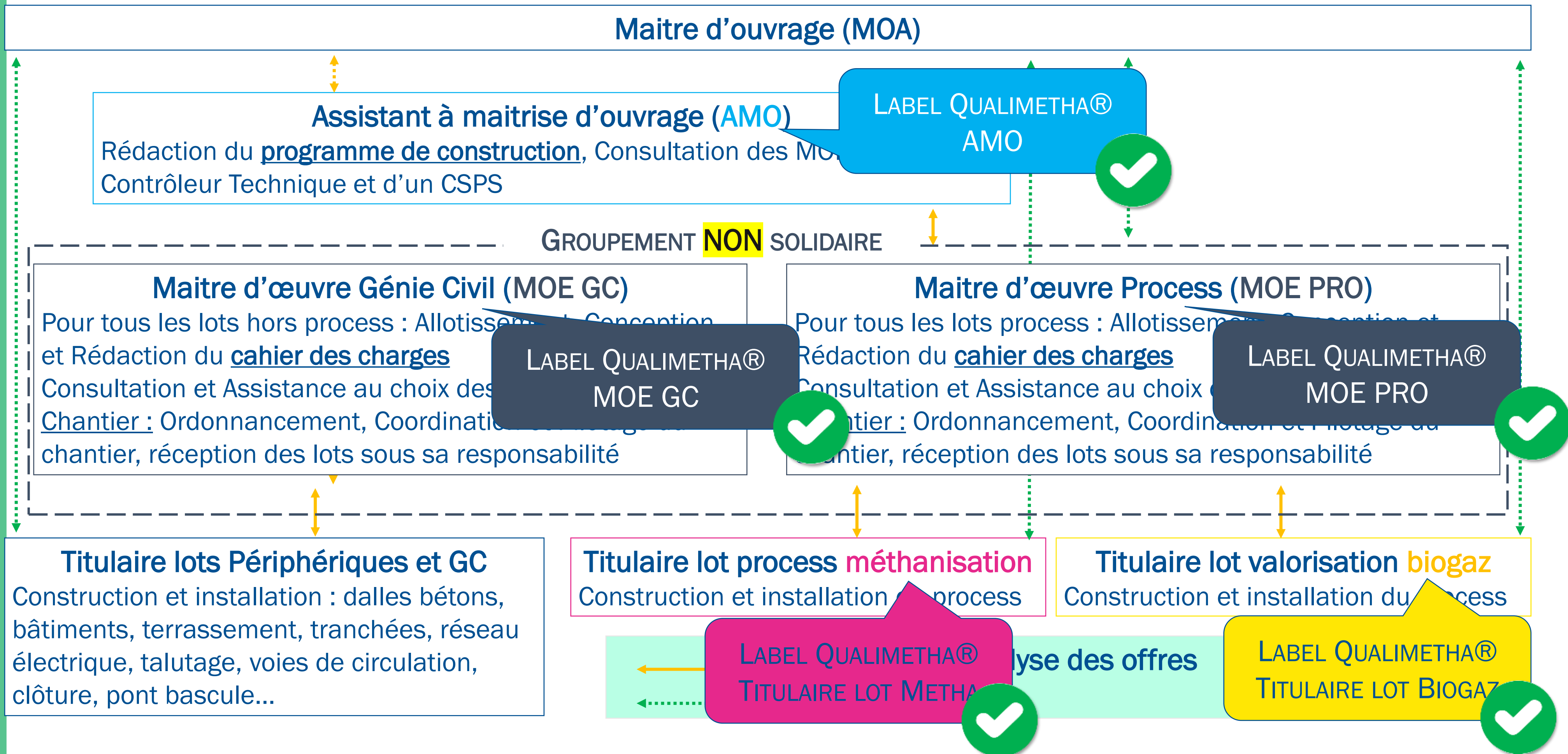
Titulaire lot valorisation biogaz

Construction et installation du process

**LABEL QUALIMETHA®
TITULAIRE LOT BIOGAZ**



analyse des offres



Maitre d'ouvrage (MOA)

Assistant à maîtrise d'ouvrage (AMO)

Rédaction du programme de construction, Consultation du Contractant Général, d'un Contrôleur Technique et d'un CSPS

LABEL
QUALIMETHA® AMO

Contractant Général

Sous sa responsabilité, conception et fabrication de toute l'unité, par ses équipes internes et/ou via sous-traitance.
Conception et Rédaction des cahiers des charges pour la fourniture des équipements et les prestations externes
Organise ses consultations et choix de fournisseurs et intervenants en toute autonomie
Chantier : Ordonnancement, Coordination et Pilotage du chantier, réception générale de l'unité

LABEL QUALIMETHA®
CONTRACTANT
GÉNÉRAL

Sous-traitants Périphériques et GC

Construction et installation : dalles bétons, bâtiments, terrassement, tranchées, réseau électrique, talutage, voies de circulation, clôture, pont bascule...

**Sous-traitants process
méthanisation**

Construction et installation du process

LABEL QUALIMETHA®
TITULAIRE LOT METHA

Sous-traitants valorisation biogaz

Construction et installation du process

LABEL QUALIMETHA®
TITULAIRE LOT BIOGAZ

MONTAGE RISQUÉ SI PAS DE MOE !

Maitre d'ouvrage (MOA)

Assistant à maîtrise d'ouvrage (AMO)

LABEL QUALIMETHA®
AMO



Rédaction du programme de construction, Consultation des Entreprises, d'un Co
CSPS

GROUPEMENT SOLIDAIRE

Entreprise générale Périphérique et GC

Sous sa responsabilité, conception et fabrication du ouvrages terrassement, GC et périphériques, par ses équipes internes et/ou via sous-traitance. Conception et Rédaction des cahiers des charges pour la fourniture des équipements et les prestations externes.

Organise ses consultations et choix de fournisseurs/sous-traitants

Chantier : Ordonnancement, Coordination et Pilotage du chantier, réception des éléments sous sa responsabilité

LABEL QUALIMETHA®
MOE GC



Entreprise générale méthanisation

Sous sa responsabilité, conception et fabrication du process méthanisation, par ses équipes internes et/ou via sous-traitance. Conception et Rédaction des cahiers des charges pour la fourniture des équipements et les prestations externes.

Organise ses consultations et choix de fournisseurs/sous-traitants

Chantier : Ordonnancement, Coordination et Pilotage du chantier, réception des éléments sous sa responsabilité

LABEL QUALIMETHA®
CONTRACTANT GÉNÉRAL
Analyse des offres



Entreprise générale valorisation biogaz

Sous sa responsabilité, conception et fabrication du process valorisation biogaz, par ses équipes internes et/ou via sous-traitance. Conception et Rédaction des cahiers des charges pour la fourniture des équipements et les prestations externes.

Organise ses consultations et choix de fournisseurs/sous-traitants

Chantier : Ordonnancement, Coordination et Pilotage du chantier, réception des éléments sous sa responsabilité

LABEL QUALIMETHA®
CONTRACTANT GÉNÉRAL



MONTAGE RISQUÉ !

Maitre d'ouvrage (MOA)

RISQUE DE REQUALIFICATION EN MOE !

Assistant à maîtrise d'ouvrage (AMO)

LABEL QUALIMETHA® AMO

Rédaction du programme de construction, Consultation du MOE et de l'Entreprise, Conception technique et d'un CSPS

Maitre d'œuvre Génie Civil (MOE GC)

Pour tous les lots : Allotissement, Conception, Consultation des entreprises, Chantier : Ordonnancement, Coordination et Pilotage du chantier, réception des lots sous sa responsabilité

LABEL QUALIMETHA® MOE GC

Entreprise générale

Sous sa responsabilité, conception et fabrication d'une partie de l'unité, par ses équipes internes et/ou via sous-traitance. Conception et Rédaction des cahiers des charges pour la fourniture des équipements et les prestations externes. Organise ses consultations et choix de fournisseurs/sous-traitants Chantier : Ordonnancement, Coordination et Pilotage du chantier, réception des éléments sous sa responsabilité

Titulaire lots Périphériques et GC

Construction et installation : dalles bétons, bâtiments, terrassement, tranchées, réseau électrique, talutage, voies de circulation, clôture, pont bascule...

Sous-traitants **méthanisation**
Construction et installation du process

LABEL QUALIMETHA® TITULAIRE LOT METHA

Sous-traitants valorisation **biogaz**
Construction et installation du process

LABEL QUALIMETHA® TITULAIRE LOT BIOGAZ

Qualiméthà 2 : les renforcements



Thématiques des critères

Inspiré de :



Code	Compétence	Nombre
A	Ingénierie financière	2
B	Ingénierie contractuelle	10
C	Assurances	3
D	Sécurité et maîtrise des risques	14
E	Technique (Général – Process)	19
F	Technique (Génie Civil)	6
G	Technique (Génie électrique / automatisme)	12
H	Technique (Génie mécanique)	4
I	Technique (Agronomie)	3
J	Technique (Biologie)	2
K	Management de projet	11
L	Systeme qualité	6
	TOTAL	92

82 critères
Qualiméthas 1

<u>ID critère :</u> B3	<u>Catégorie :</u> Contrats	<u>Nom du critère :</u> Revue des contrats et du montage juridique	<u>Acteurs concernés :</u>				
<u>Dernière MAJ du critère :</u> 11/02/2022			AMO	MOE	Méthanisation	Valorisation du biogaz	Contractant général
			X	PRO	X	X	X

Grille 8.5

Détails renforcés du critère

Détail du critère :
Le candidat dispose pour la rédaction de ses contrats clients d'un mode opératoire de revue de contrats validé par un juriste maîtrisant le droit français.
L'AMO et le MOE ou contractant général doivent proposer au MOA une revue des contrats pour traiter les exigences relatives au futur projet et examiner le montage juridique.
Il est notamment vérifié que les contrats détaillent les responsabilités des parties avant et après réception.

Activités concernées

Éléments à présenter en audit

Liste des informations attendues en audit et éléments à vérifier :

D	P	S	Éléments :	Responsable/validation par :
<input checked="" type="checkbox"/>	<input checked="" type="checkbox"/>	<input checked="" type="checkbox"/>	Mode opératoire de revue des contrats	Responsable commercial du candidat
<input checked="" type="checkbox"/>			Preuve de validation de l'outil de revue des contrats par un juriste (en interne ou externe) exerçant sur le territoire français	Responsable juridique du candidat
	<input checked="" type="checkbox"/>	<input checked="" type="checkbox"/>	Preuve de proposition de revue des contrats au MOA	Responsable commercial de l'AMO ou MOE ou contractant général

Éléments visés par un responsable

Compréhension des objectifs

Niveaux d'engagements :
Les contrats doivent être rédigés en droit français.

Niveau d'engagement

Sens du critère :
Ce critère a été créé pour s'assurer que le candidat est accompagné par des personnes compétentes (juriste interne ou externe, cabinet d'avocats, notaire...) en termes de montage juridique et revues des contrats. Pour chaque projet, le candidat vérifie ces engagements contractuels.

Textes et documents de référence

Textes et documents de référence :
[GUIDE] Guide sur les bonnes pratiques contractuelles pour réussir votre projet de méthanisation, ATEE Club Biogaz, Version 11 (§2.2 et §4)

Une grille d'audit

D	N°	Catégories	Nom du critère	AMO	MOE	Méthanisation	Valorisation du biogaz	"Contractant général" (MOE + construction)	Dernière MAJ du critère	Détail du critère	Niveau d'engagement	Liste des informations attendues en audit et éléments à vérifier (responsable chargé de la validation)	Informations attendues et éléments à vérifier (Présence / Absence)
										ou de décalage dans le temps des actions programmées.		Enregistrement des PV de mise en service, des PV de réception et des levées de réserves (Responsable projets du candidat)	
B	7	Contrats	Identification dans les contrats de la nature et des niveaux d'engagements	X	X	X	X	X	11/02/2022	<p>Le candidat s'engage auprès de son client à minima sur un prix forfaitaire et un délai de livraison pour l'étendue des fournitures et/ou prestations tels que définies dans le contrat signé. La durée de validité de l'offre est également précisée.</p> <p>Le MOE, ou à défaut l'AMO, doit indiquer précisément la nature et le niveau minimum d'engagement requis pour les différents lots. Cela est indiqué précisément dans les documents de consultation des entreprises.</p> <p>Les titulaires de lots méthanisation et valorisation, ainsi que le contractant général, reprennent dans leurs contrats le niveau minimum d'engagement requis par le client dans les documents de consultations s'ils peuvent y répondre. A défaut, ils indiquent précisément la nature et le niveau des engagements atteignables.</p> <p>Le MOE, ou à défaut l'AMO, transmet des avis au MDA sur la qualité des engagements des titulaires de lots ou du contractant général.</p> <p>Les pénalités sont précisément indiquées dans les contrats en cas de non-respect des engagements.</p>	Grille ou liste résumant les éléments inclus et non inclus dans le contrat.	<p>Contrat précisant l'engagement sur (Responsable commercial du candidat):</p> <ul style="list-style-type: none"> -le prix forfaitaire ; -le délai de livraison ; -l'étendue des fournitures vendues ; -les pénalités en cas de non-respect des engagements ; -la durée de validité de l'offre. <p>Checklist de vérification du respect des engagements inscrits dans le contrat passé avec le client (Responsable projets du candidat)</p> <p>Dossier de consultations précisant précisément la nature et le niveau minimum d'engagement requis par le MDA (Responsable projets du MOE ou de l'AMO)</p> <p>Avis transmis au MDA sur la qualité des engagements du MOE ou contractant général (Responsable projets du MOE ou de l'AMO)</p> <p>Avis transmis au MDA sur la qualité des engagements des titulaires (Responsable projets du MOE ou de l'AMO)</p>	
B	8	Contrats	Définition et vérification de la nature et des niveaux des engagements et garanties attendues y compris performances	X	X	X	X	X	11/02/2022	<p>L'AMO récupère et valide les données suivantes auprès du MDA :</p> <ul style="list-style-type: none"> -les quantités à incorporer (notamment tonnages en matière brute et sèche et volumes mis en œuvre) ; -la nature des intrants (notamment analyses de potentiel méthanogène) ; -les tolérances sur la qualité et les quantités (notamment saisonnalité). <p>L'AMO définit sur cette base le cahier des garanties souscrites avec la définition des garanties de performances et les moyens de mesure des performances attendues, pour :</p> <ul style="list-style-type: none"> -à minima la digestion, la production de digestats et la valorisation du biogaz ; -les consommations et rejets de chacune de ces entités. <p>Dans le cahier des garanties souscrites doivent être mentionnées à minima :</p> <ul style="list-style-type: none"> -la quantité annuelle en Nm³ CH₄, le débit moyen horaire en Nm³/h CH₄ et la composition du biogaz en sortie de la méthanisation avant traitement ; -la quantité annuelle en Nm³ CH₄, le débit moyen horaire en Nm³/h CH₄ et la composition du biométhane et du off-gas après épuration dans le cas d'une injection sur le réseau gaz ; -la quantité annuelle en kWh et la puissance moyenne en kW du moteur de cogénération dans le cas d'une injection sur le réseau électrique ou puissance moyenne en kW de la chaudière dans le cas de la seule récupération thermique ; -la quantité annuelle en t/an et la composition du digestat ou des digestats en cas de séparation de phases ; -les compositions et les quantités des consommations et rejets de chaque entité : notamment eau, électricité et réactifs. <p>Le MOE ou contractant général et les titulaires de lots méthanisation et valorisation s'appuient sur ce cahier des garanties de performances pour définir les engagements de leur mission respectives.</p>	<p>Respect des normes de consommations électriques par Nm³ de biométhane injecté.</p> <p>Définition précise pour chaque projet des minimums et maximums acceptés des différents critères du cahier des garanties souscrites.</p>	<p>Questionnaire à destination des MDA pour la récupération de données (Responsable projets de l'AMO)</p> <p>Enregistrement des questionnaires remplis avec les quantités et compositions récupérées auprès du MDA (Responsable projets de l'AMO)</p> <p>Cahier des garanties souscrites avec la définition des garanties de performances et les moyens de mesure des performances, pour à minima la digestion, la production de digestats, la valorisation du biogaz et les consommations et rejets de chaque entité (Responsable projets de l'AMO)</p> <p>Revue pour chaque projet des engagements et garanties proposées au regard du « Cahier des garanties de performances » (Responsable projets de MOE ou contractant général, titulaire de lot méthanisation et valorisation)</p> <p>Preuve de vérification de la cohérence des engagements et garanties proposés par le MOE ou contractant général et les titulaires des lots méthanisation et valorisation du biogaz (Responsable projets de l'AMO)</p> <p>Avis transmis au MDA sur les engagements et garanties proposés par le MOE ou contractant général et les titulaires des lots méthanisation et valorisation du biogaz (Responsable projets de l'AMO)</p>	
B	9	Contrats	Echéancier de paiement dans les contrats	X	X	X	X	X	11/02/2022	<p>Le MDA ou à défaut l'AMO ou le MOE définit dans les documents de consultation l'échéancier de paiement avec les conditions de paiements (notamment les dates de versement et le montant des paiements selon les jalons).</p> <p>Les titulaires des lots méthanisation et valorisation, ainsi que le contractant général, stipulent dans leurs réponses aux consultations les échéanciers de paiements possibles. Toute déviation par rapport au document de consultation doit être précisément indiquée.</p> <p>Les contrats issus des consultations précisent les échéanciers de paiements acceptés et indiquent notamment :</p> <ul style="list-style-type: none"> -le jalon activant la facturation ; 	Transmission de la notice d'instructions en français et formations du personnel MDA conditionnent à minima un jalon de l'échéancier de paiement.	<p>Checklist de vérification des éléments d'échéancier de paiement pour chaque contrat (Responsable commercial du candidat) :</p> <ul style="list-style-type: none"> -jalon activant la facturation ; -montants facturés ; -délais de paiement pour chaque facture ; -délais maximums entre les jalons et conditions de décalage en cas de retard ou réserves ; -conditions d'acceptation et de facturation des travaux supplémentaires ou modificatifs ; 	

Outil d'audit interne et externe

Focus sur la maintenance et l'exploitation : prévoir un plan de maintenance et une formation de l'exploitant avec manuel d'exploitation

Prescriptions techniques : Prévoir la couverture des digestats, Moyen de contrôle des fuites de gaz lors des essais en charge

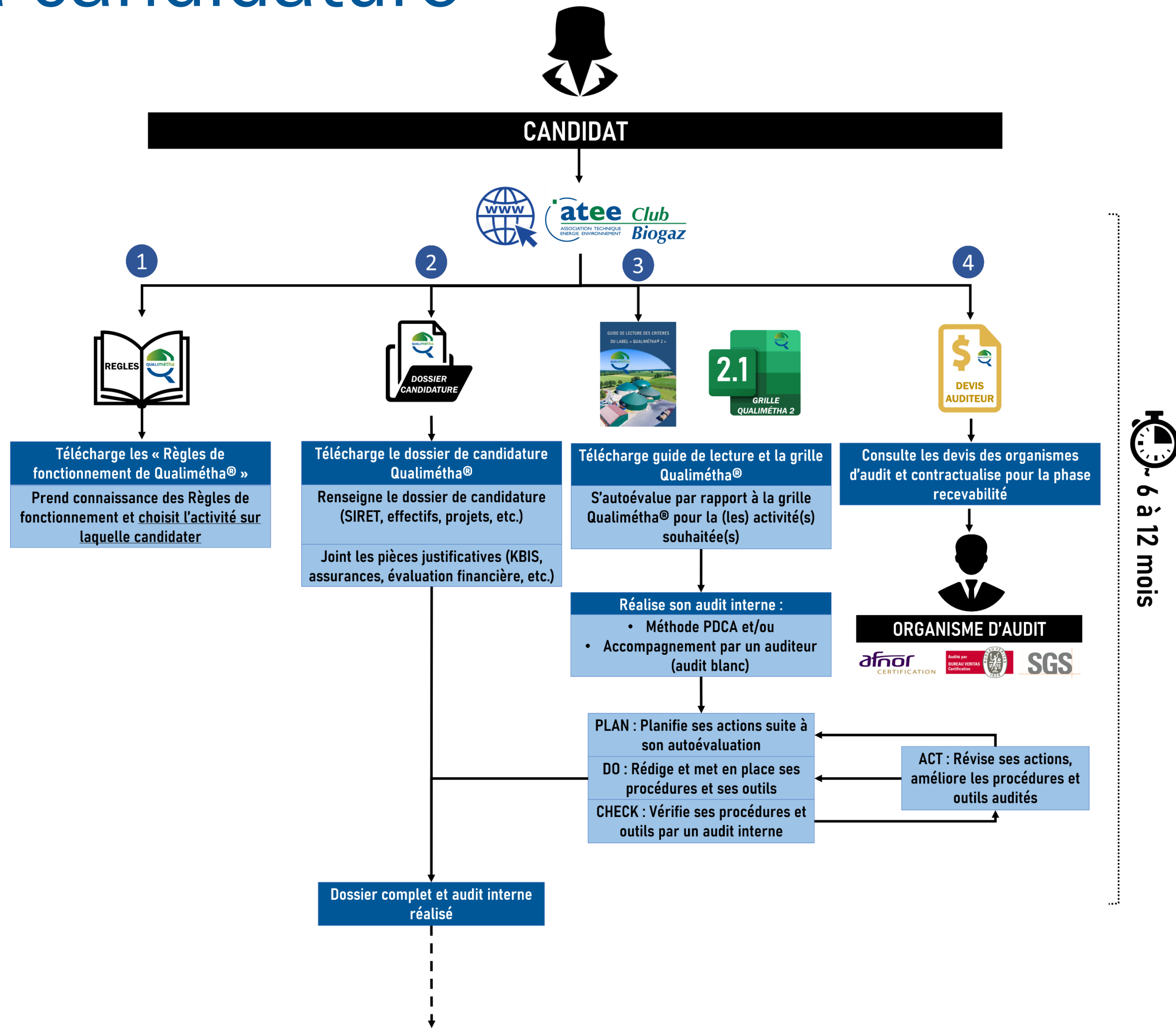
Garanties et essais de performance : définition par l'AMO des seuils minimaux de performance, protocole d'essais de performance renseigné par le constructeur

Tous les documents à destination du client sont en français

Préparer sa candidature



La candidature



Initialisation
de la
démarche

Dossier de
candidature

Audit
Interne

Recevabilité

Je me manifeste auprès du Secrétariat du label :



qualimetha@atee.fr

Exemple de questions à se poser :

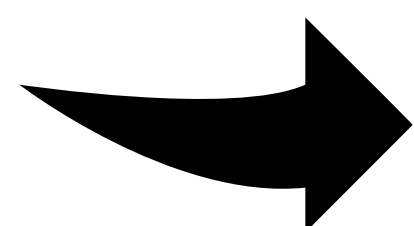
- Sur quel périmètre doit porter mon label ? Mon activité a t-elle évoluée depuis la dernière labellisation ?
- Quel(s) moyen(s) interne(s) pour mettre en place la démarche?
- Je suis une société étrangère : suis-je bien inscrit au Registre des Sociétés Françaises ?
- Combien coûterai mon audit initial ? Compter entre 4000 et 5000 €



- Présentation générale, activités, références, etc.

• Possibilité de **candidater sur plusieurs activités** si elles sont indépendantes :
Ex : on ne peut pas être AMO et MOE ou constructeur sur un même projet pour un client d'après les recommandations de l'ADEME. Des références différentes seront auditées pour les 2 activités.

- Tableau de renseignement et suivi des litiges / contentieux



Renfort de la prise en compte des réclamations dans Qualiméthas 2



La clef c'est l'anticipation !

Pourquoi ?

**Se tester → Justifier les conformités par des preuves
SINON Mettre en place son plan d'action le plus tôt possible**

Remarque : **On audite pas son propre travail.** L'audit est à réaliser de préférence par quelqu'un d'extérieur.

Se faire accompagner si besoin : des auditeurs ayant suivis un module d'information spécifique à Qualiméthas 2 sont disponibles

→ Liste des auditeurs sur le [site internet](#) Qualiméthas

 **Point d'alerte si trop de constat : « ne s'applique pas à mon activité »**

→ Discuter avec le Secrétariat du label

→ Consulter la [FAQ](#) portant sur les critères



IMPORTANT

Ne pas créer de procédures/documents/outils uniquement pour se conformer au référentiel et qui ne vous servent pas !

Suggestions du référentiel

- Système intelligent
- Meilleure qualité de prestation
- Bonnes pratiques pour la filière

« Sens du Critère »
Guide de Lecture

- Outils plus Agiles
- Faciliter votre système interne
- Réduction des risques d'erreurs ou d'oublis



Dossier complet et audit interne réalisé

Transmission du dossier de candidature

Envoie le dossier de candidature à l'organisme d'audit retenu

Envoie le dossier de candidature au secrétariat du label (qualimetha@atee.fr)

COMITE DE LABELLISATION

Apporte les corrections nécessaires au dossier ou à l'audit interne

Consultations et recommandations

ATEE (CLUB BIOGAZ)
atee Club Biogaz
ASSOCIATION TECHNIQUE ENERGIE ENVIRONNEMENT

ORGANISME D'AUDIT
afnor CERTIFICATION | Audité par BUREAU VERITAS Certification | SGS

CANDIDAT

Rejette la candidature et/ou propose un accompagnement

Evaluation de la recevabilité du dossier

Facture les frais de dossiers au candidat

Prises en compte des recommandations du comité de labellisation

Valide la candidature

Validation du devis des audits :
- Label provisoire 18 mois : 1 audit initial, 1 audit de suivi, 1 audit de surveillance
- Label 3 ans : 1 audit initial, 1 audit de surveillance

Planifie l'audit externe avec le candidat

CANDIDAT

~ 1 MOIS

(selon le nombre de demandes)


Audit et Labellisation

Anne Christine Millet, auditrice AFNOR



L'audit externe (ou initial)

• Durées

Activité auditée	AMO	MOE		Titulaires de lots		Contactant général
		GC	PRO	Méthanisation	Valo Biogaz	
Recevabilité	0,5 Jour	0,5 Jour		0,5 Jour		0,5 Jour
Nombre de critères	54	44	69	78	67	82
		74 au total MOE				
 Audit sur site	2 Jours	2 Jours	2,5 jours	3 jours	2,5 jours	3 Jours
Temps ajouté à l'audit sur site par activité supplémentaire	0,5 Jour	0,5 Jour	0,5 Jour	0,5 Jour	0,5 Jour	0,5 Jour
Préparation et rédaction du rapport d'audit	0,5 Jour	0,5 Jour	0,5 jour	0,5 Jour	0,5 jour	0,5 Jour

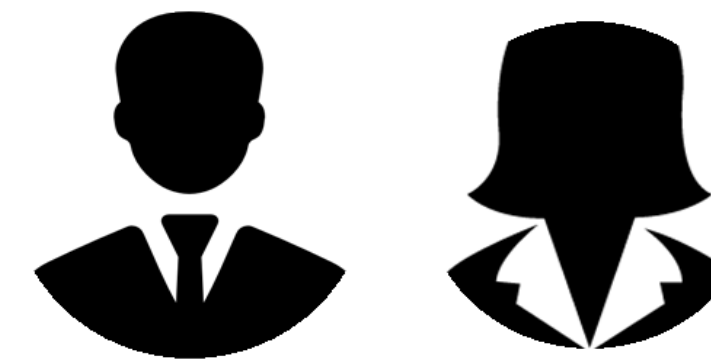


En présentiel

- Label 18 mois : Au moins 1 référence à auditer
- Label 3 ans : Le maximum de référence datant de moins de 3 ans

Tolérance sur les délais de mise en place des procédures sur les projets

AUDITEUR ET CANDIDAT



1 projet regardé sur l'intégralité des critères

Echantillonnage de projets regardés sur quelques critères

Constats d'audit (non-conformités, pistes de progrès, points forts)

L'audit externe : témoignage de l'auditeur

(1/5)

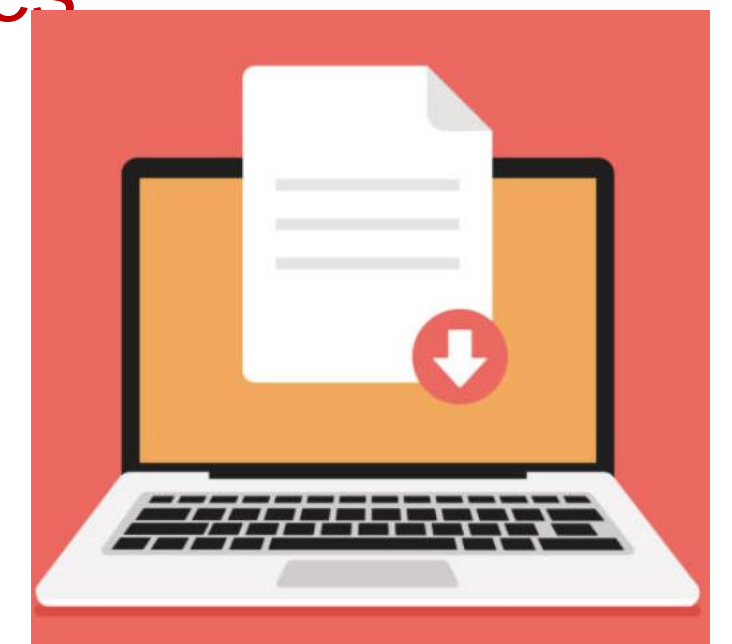
L'auditeur arrive en fin de démarche et évalue tout le travail réalisé, *souvent de longue date*, dans les entreprises qui demandent la labellisation.

Son rôle est limité à l'évaluation des critères qui sont suffisamment précis pour que la réponse de l'entreprise à chaque critère soit analysée de façon factuelle.

Pour cela, il vérifie ses constats pour plusieurs dossiers échantillonnés dans le temps imparti pour être le plus précis et impartial.

Chaque critère est examiné sous deux axes :

1. L'organisation, le service, les fonctions concernées, qui appliquent ce critère ?
2. Les preuves de l'application de ce critère, sur les dossiers échantillonnés



L'audit externe : témoignage de l'auditeur

(2/5)

Pour faciliter l'efficacité de l'audit, un travail de préparation est réalisé par l'évaluateur :

1. Demande d'informations sur l'organisation de l'entreprise : activités, services, processus métier et supports (RH, finance, juridique, qualité ...)
2. Echanges avec le responsable de l'entreprise en charge de QUALIMETHA pour définir les personnes et fonction concernées par les activités labellisées
3. Recherche d'une sélection pertinentes de dossiers à évaluer , tenant compte des critères de l'ATEE : dossiers récents, dossiers complets, représentant les activités couvrant les activités pour lesquelles l'entreprise à demandé le label (AMO, MO, ...), entretiens de plusieurs chargés de projet, de travaux...

Ceci permet l'établissement d'un plan d'audit qui précise :

- Les services/processus concernés et les personnes rencontrées
 - Les jours et horaires planifiés
 - Les modalités de l'audit : sur site/en visio
- En échantillonnant plusieurs projets/régions/services/processus
 - Sur les critères du label qui les concerne !

L'audit externe : témoignage de l'auditeur

(3/5)

8h45	Arrivée sur site	Mardi 17 janvier			
9h00	Interview de la direction (suite de la veille) Revue de direction : Revue de direction et bilan du système de management des projets; décisions sur l'AMO - → Dont analyse du suivi des <u>exigences</u> de la satisfaction, des réclamations et des litiges des clients, - → Non-Conformités (constatées lors des projets), - → Indicateurs de performance - → Management de projet et organisation - → Besoin de ressources et <u>décisions</u> cf plans d'action d'amélioration Audit interne Plan d'amélioration		L1 L6 L2 L3		Avec le Directeur
10h00	Exigences système qualité (suite) - → Gestion des processus externalisés - → Outil(s) de gestion documentaire: outils et bibliothèque de documents communs à disposition des chargés de projets		L4 L5		Avec la qualité XXX et le responsable de l'activité YYY
11h00	Management de projet critères généraux transversaux Outil de gestion des non-conformités et gestion documentaire		K8 et K9		Avec les chargés de projet SSS et UUU Et le responsable de l'activité
11h30	Echantillonnage projet: Technique général process (suite de lundi)		Tous les E (sauf E10) E1 à E9		Avec les chargés de projets de la zone CCC Et les experts techniques du siège (en visio)
13h	Pause repas				
14h00	Echantillonnage projet: Technique général process (suite)		Suite des E (sauf E10) E11 à E18		Avec les chargés de projets de la zone CCC Et les experts techniques du siège (en visio)
16h00	Echantillonnage projet: GCV et terrassement		F1		Avec les chargés de projets de la zone DDD Et les experts GCV du siège (en visio)
16h30	Echantillonnage projet: Génie électrique		G10		Avec les chargés de projets de la zone DDD Et les experts électriciens du siège (en visio)

N'hésitez pas à revenir vers l'auditeur pour préciser les personnes à rencontrer selon les disponibilités, les dossiers pertinents à échantillonner ...

L'audit externe : témoignage de l'auditeur

(4/5)

Déroulement de l'audit au regard des attentes de l'ATEE

L'ATEE demande que le rapport d'audit soit précis et détaillé sur les documents examinés et la nature du constat, de façon à comprendre les « preuves d'audit » et le raisonnement appliqué

L'ATEE ré-évalue si, au regard du libellé du constat et des preuves d'audit si l'auditeur a bien classé le constat en CONFORME, NON CONFORME, ...

A noter : Qualiméthas 2 renforce les exigences sur les responsabilités de MISE EN OEUVRE de chaque critère mais aussi de VERIFICATION leur application sur les enregistrements (nom des personnes / signatures)

-> l'auditeur regarde donc la cohérence entre les responsabilités définies dans l'entreprise (fiches de mission, de fonction, tableau de polyvalence...) , les preuves de compétences des personnes (par fonction) , et les pratiques auditées, les documents présentés

L'audit externe : témoignage de l'auditeur

(5/5)

L'auditeur est parfois rappelé après ma mission pour des précisions !

C'est pour cela que l'auditeur passe du temps à :

- Examiner les documents présentés sur plusieurs dossiers afin de se rendre compte des pratiques de façon la plus objective possible
- S'entretenir avec les personnes concernées par chaque critère afin de déterminer le niveau de maîtrise dans un climat de bienveillance
 - Il reformule les constats avec les responsables en indiquant les documents examinés et les dossiers concernés

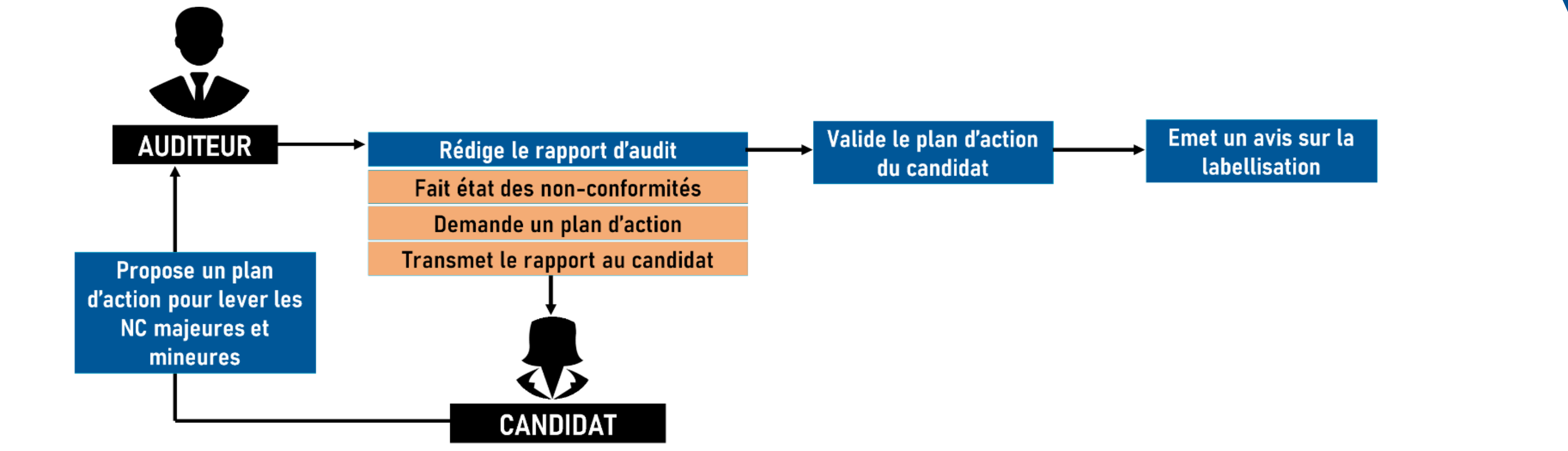
A votre
disposition pour
toute question
😊

POINTS FORTS

PISTES DE PROGRES

NON CONFORMITES MAJEURES

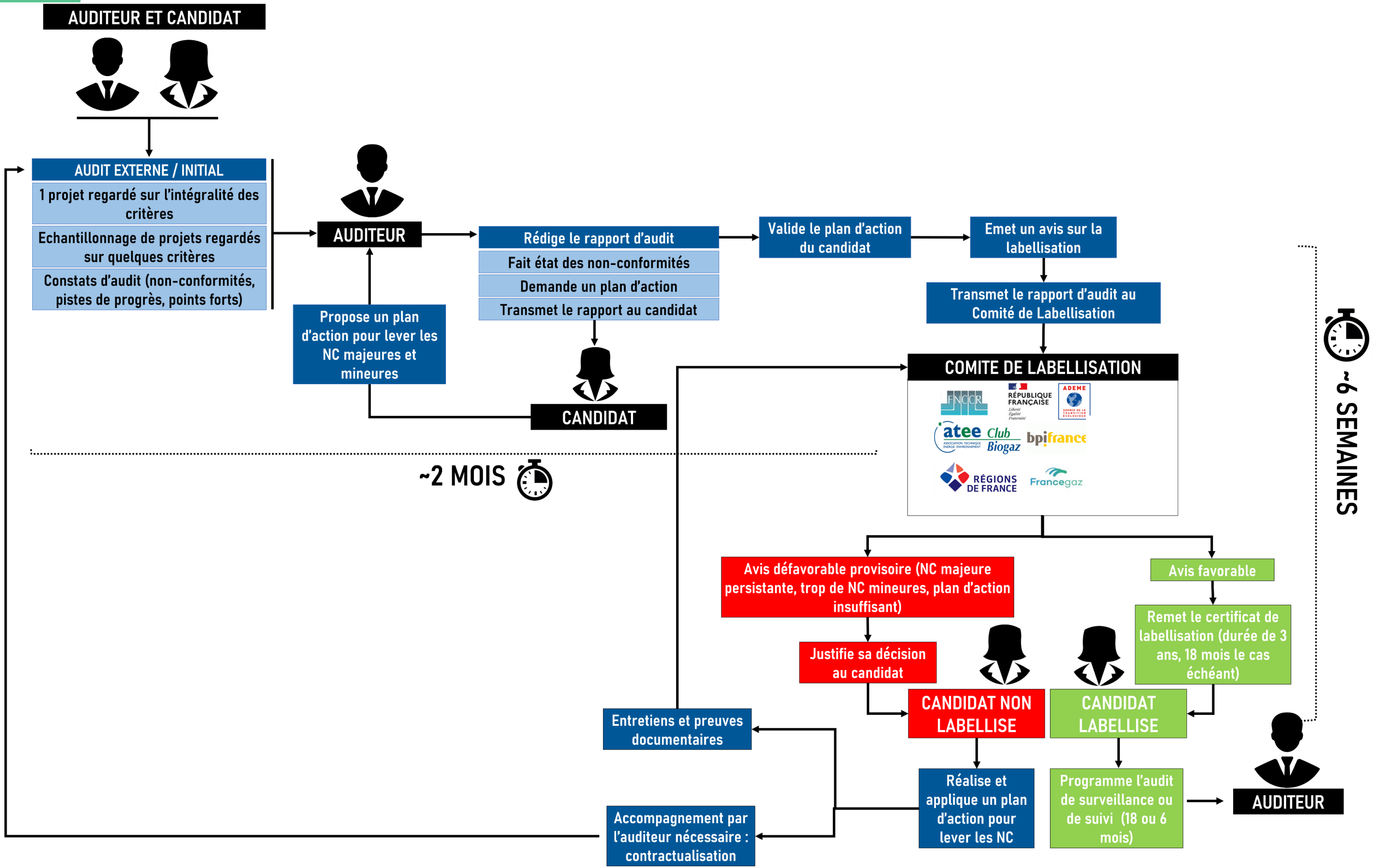
NON CONFORMITES MINEURES



Observées lors de l'audit de surveillance

Résolues avant le passage en commission du rapport par l'application d'un plan d'actions → délais de 8 semaines après l'audit

Plan d'actions vérifié et appliqué durant les 18 mois suivant la labellisation



Décisions du Comité de Labellisation

Requalifier une Non
Conformité
ou piste de progrès

Réclamations ou gestion
des litiges non
satisfaisante

Demande de
clarifications diverses
(ex: litiges)

Labellisation
→ 3 ans

Labellisation provisoire
→ 18 mois

Report de labellisation

Communication autour de la labellisation

Certificat de labellisation émis



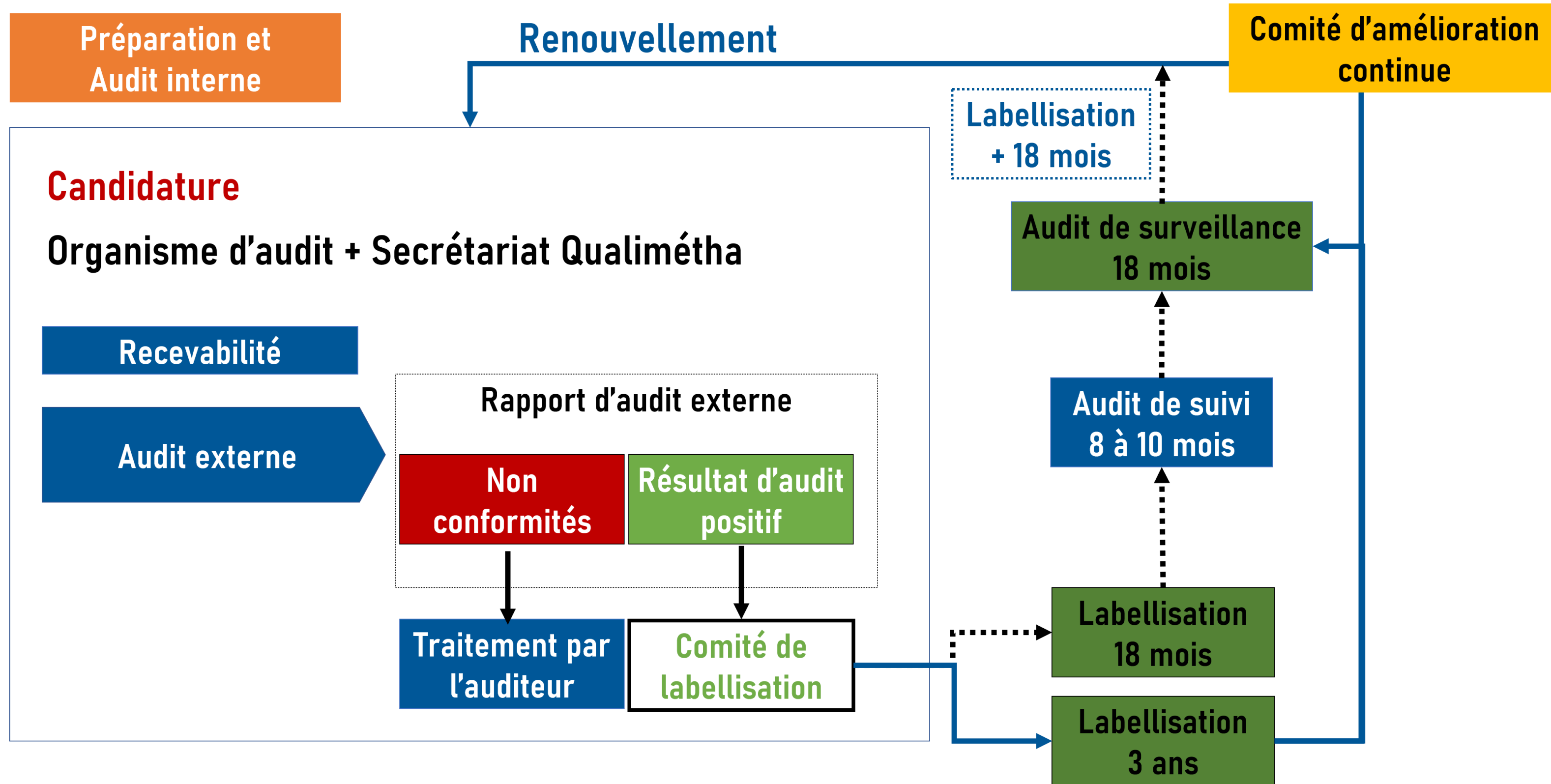
Communication suivant le respect de la Charte d'utilisation de la marque Qualiméthà

Exemple :



Précision explicite si labellisation provisoire

Suite de la labellisation



Audit de surveillance et de suivi

La société d'audit contacte le labellisé pour programmer l'audit :

- de surveillance : 1 jour
- de suivi : 1 demie journée

Audit sur 1 projet complet récent avec la grille d'audit initial :

- Vérification : procédures sur les nouveaux projets, Observation des progrès
- Levée des éventuelles NC mineures
- Mise à Jour Tableau de Suivi des Litiges et Contentieux

Rapport présenté en Commission de Labellisation

Décision pour maintien de labellisation et renouvellement pour les labellisés provisoires

Témoignage de Elcimaiï environnement, pilote Qualiméthà 2

Sandra Robin, Responsable Qualiméthà et chargée de projets

QUALIMÉTHA 2, UN GÂGE DE QUALITÉ POUR LA FILIÈRE MÉTHANISATION RETOUR D'EXPÉRIENCE

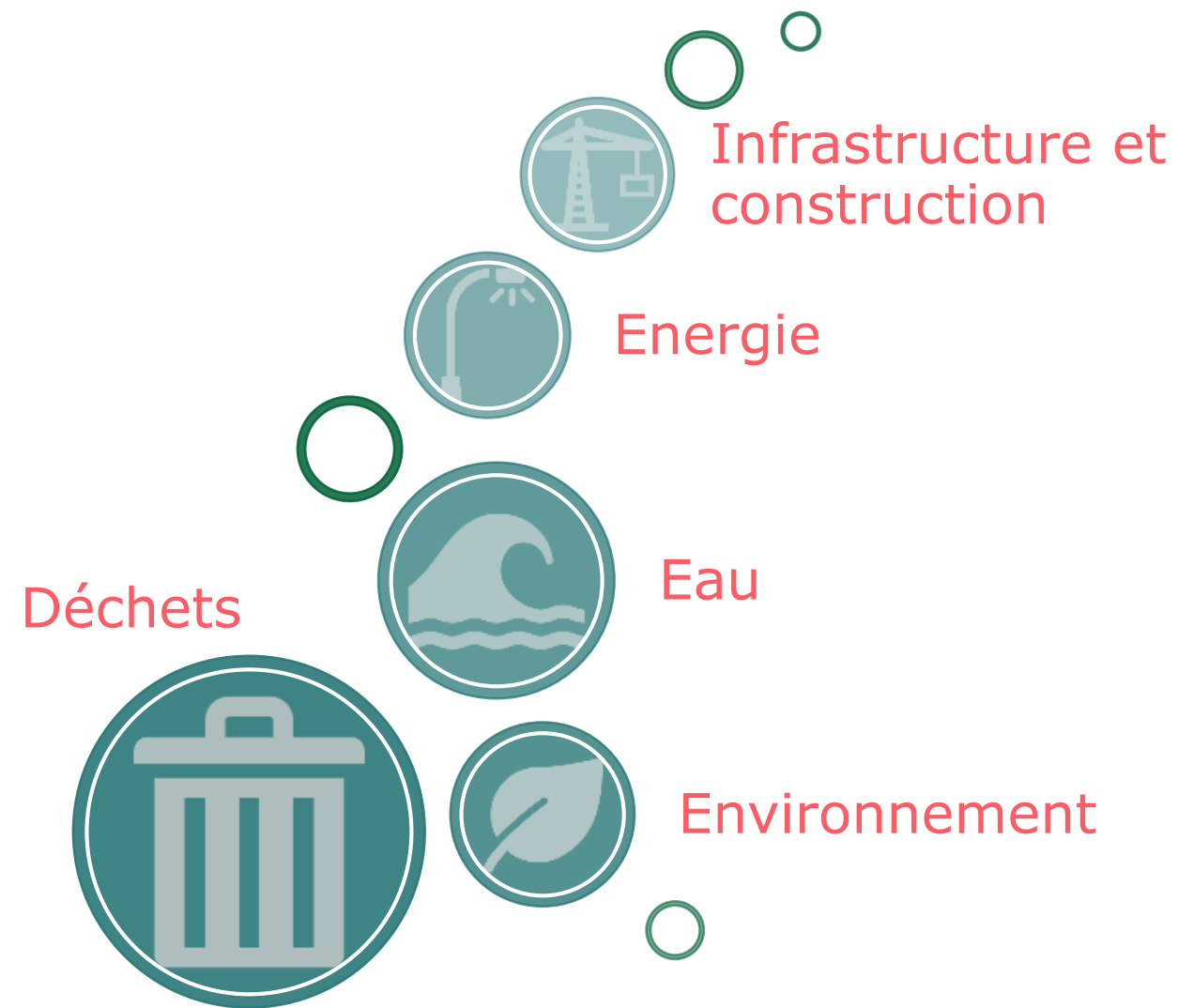
WEBINAIRE

10 JUILLET 2023

1. **ELCIMAI ENVIRONNEMENT**

« Conscients que la planète est notre bien commun, nous appliquons et encourageons au quotidien les meilleures pratiques environnementales dans une démarche éthique et collaborative »,

La raison d'être d'Elcimai Environnement, société à mission



35 années d'engagement auprès des collectivités publiques et d'acteurs privés



11,5 M€ de chiffre d'affaires en 2022



122 collaborateurs



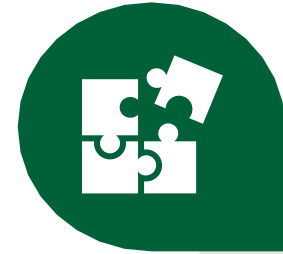
11 agences de proximité

CONSEIL

ASSISTANCE A MAITRISE
D'OUVRAGE

MAÎTRISE D'OEUVRE

SOLUTIONS CLES EN MAIN



Missions
Etudes de faisabilité, AMO et MOE



Méthanisation
industrielle,
territoriale OMr et
biodéchets, agricole
territoriale, de
boues de STEP



38 références
depuis 2018
16 Etudes
6 AMO
16 MOE



≈ 30
collaborateurs
impliqués à
différentes étapes
des projets



Compétences pluridisciplinaires
Techniques
Juridiques
Financières
Règlementaires



cve • Biogaz

Unité de Montbrison (42)

MOE / Travaux 10 M€HT
2018-2023



Jarn TRI/YL

UTVD de Labessière Candeil (81)

AMO / Travaux 150 M€HT
2015-2024



cve • Biogaz

Unité d'Equimeth (77)

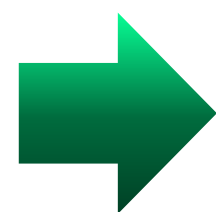
MOE / Travaux 11 M€HT
2017-2023

2.

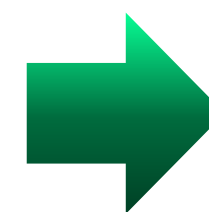
REX D'UN BE PILOTE DE LA GRILLE QUALIMETHA® 2

- Quelles motivations pour Elcimaï ?

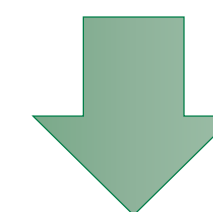
Engagement continu pour promouvoir la **qualité de conception, d'exécution, d'exploitabilité et de santé-sécurité** sur nos chantiers



Parmi les BE **pilotes dès 2019** et **1^{er} BE** labélisé sur les deux champs **AMO et MOE** en **janvier 2020**



Poursuite d'une **démarche proactive d'amélioration continue.**
Gage de qualité auprès de nos clients et partenaires.



Elcimaï BE pilote de la grille **QUALIMETHA® 2**



- Lecture de la nouvelle grille
- Comparaison avec l'ancienne grille
- Vérification de la conformité aux différents critères
- Cibler les actions prioritaires

- Audits blancs internes
- Préparation des réponses pour chaque élément à vérifier
- Préparation des documents à présenter pour chaque critère

Sept 22



≈ 10j de préparation



≈ 7j & audit blanc AMO

Mars 23
1j audit AMO



≈ 3j & audit technique MOE



Avril 23
1j audit

Nov 22
2j audit → non finalisé

Notre REX : préparation insuffisante

Ce qui a manqué :

- Réaliser un audit blanc interne de préparation
- Anticiper davantage la préparation documentaire de chaque critère (checklist=preuve documentaire à apporter)

Meilleure préparation
 =
audit plus fluide et efficient



Assimiler et s'approprier cette nouvelle grille



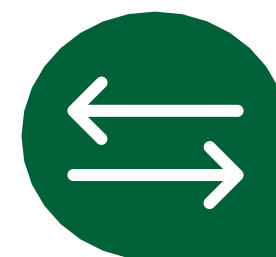
Dégager du temps sur la production pour Qualimétha®



Création de nouveaux outils : temps de réflexion amont sur le bénéfice apporté (pas de bullshit job)



Accompagnement des collaborateurs aux nouvelles procédures / outils



Ajout d'engagements minimums qui demandent de faire évoluer certaines pratiques



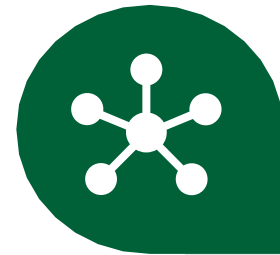
Remise en question de certaines procédures que l'on pensait acquises



Occasion de faire de nouvelles formations ou d'accélérer le renouvellement d'autres



Mettre en lumière un besoin de procédure/outil pour les RP moins expérimentés



Actions qui profitent à d'autres domaines que la méthanisation



Améliorer notre traçabilité documentaire



**Merci de votre
attention !**

Sandra ROBIN

Responsable projet
02.49.09.85.22
06.19.13.43.62
srobin@elcimai.com



QUALIMÉTHA 2, UN GÂGE DE QUALITÉ POUR LA FILIÈRE MÉTHANISATION RETOUR D'EXPÉRIENCE

WEBINAIRE / 10 JUILLET 2023



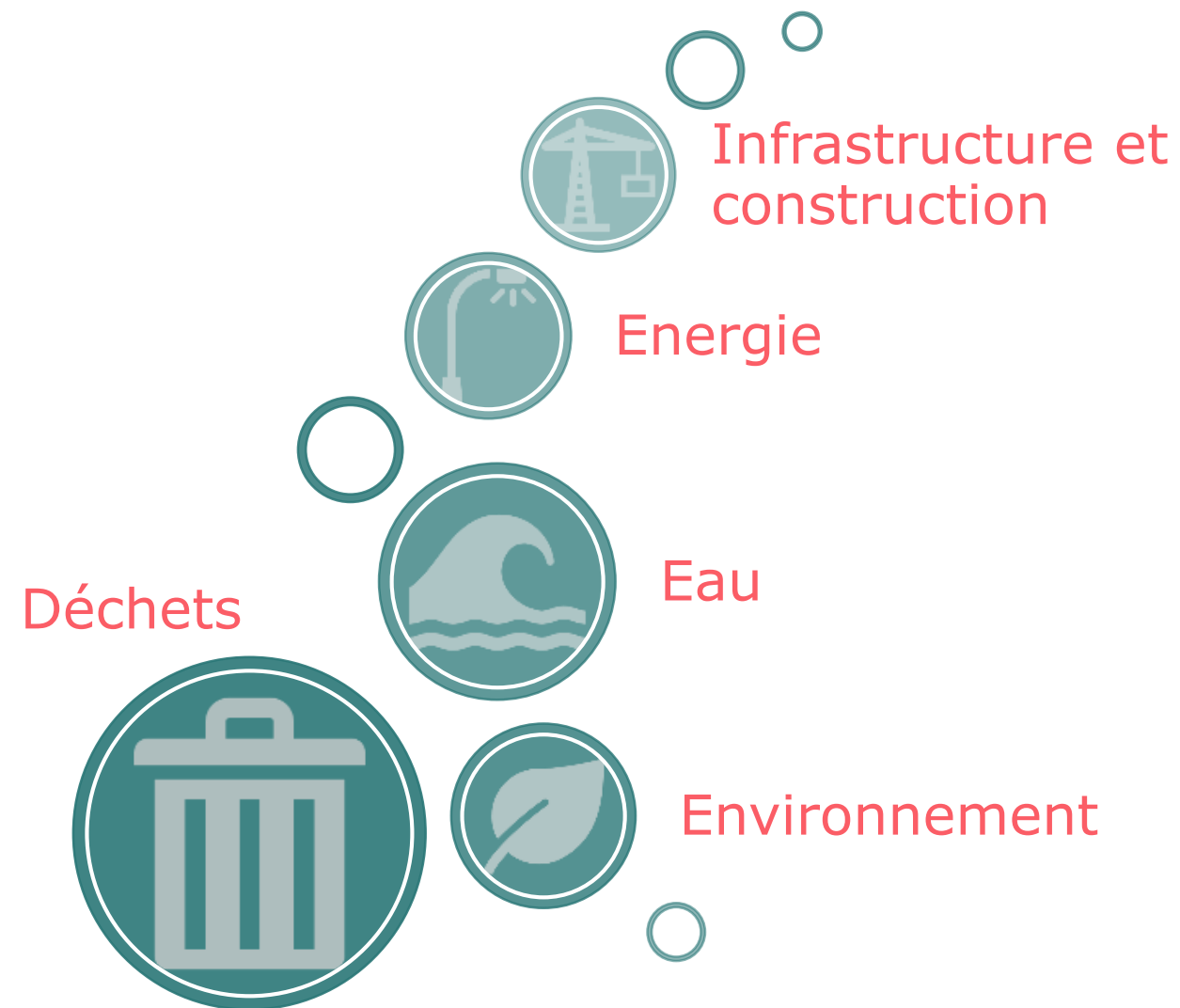
1. **ELCIMAI ENVIRONNEMENT**



Chiffres clés & cœur de nos métiers

« Conscients que la planète est notre bien commun, nous appliquons et encourageons au quotidien les meilleures pratiques environnementales dans une démarche éthique et collaborative »,

La raison d'être d'Elcimai Environnement, société à mission



35 années d'engagement auprès des collectivités publiques et d'acteurs privés



11,5 M€ de chiffre d'affaires en 2022



122 collaborateurs



11 agences de proximité

CONSEIL

ASSISTANCE A MAITRISE
D'OUVRAGE

MAÎTRISE D'OEUVRE

SOLUTIONS CLES EN MAIN

La méthanisation dans nos activités



Missions
Etudes de faisabilité, AMO et MOE



Méthanisation
industrielle,
territoriale OMr et
biodéchets, agricole
territoriale, de
boues de STEP



38 références
depuis 2018
16 Etudes
6 AMO
16 MOE

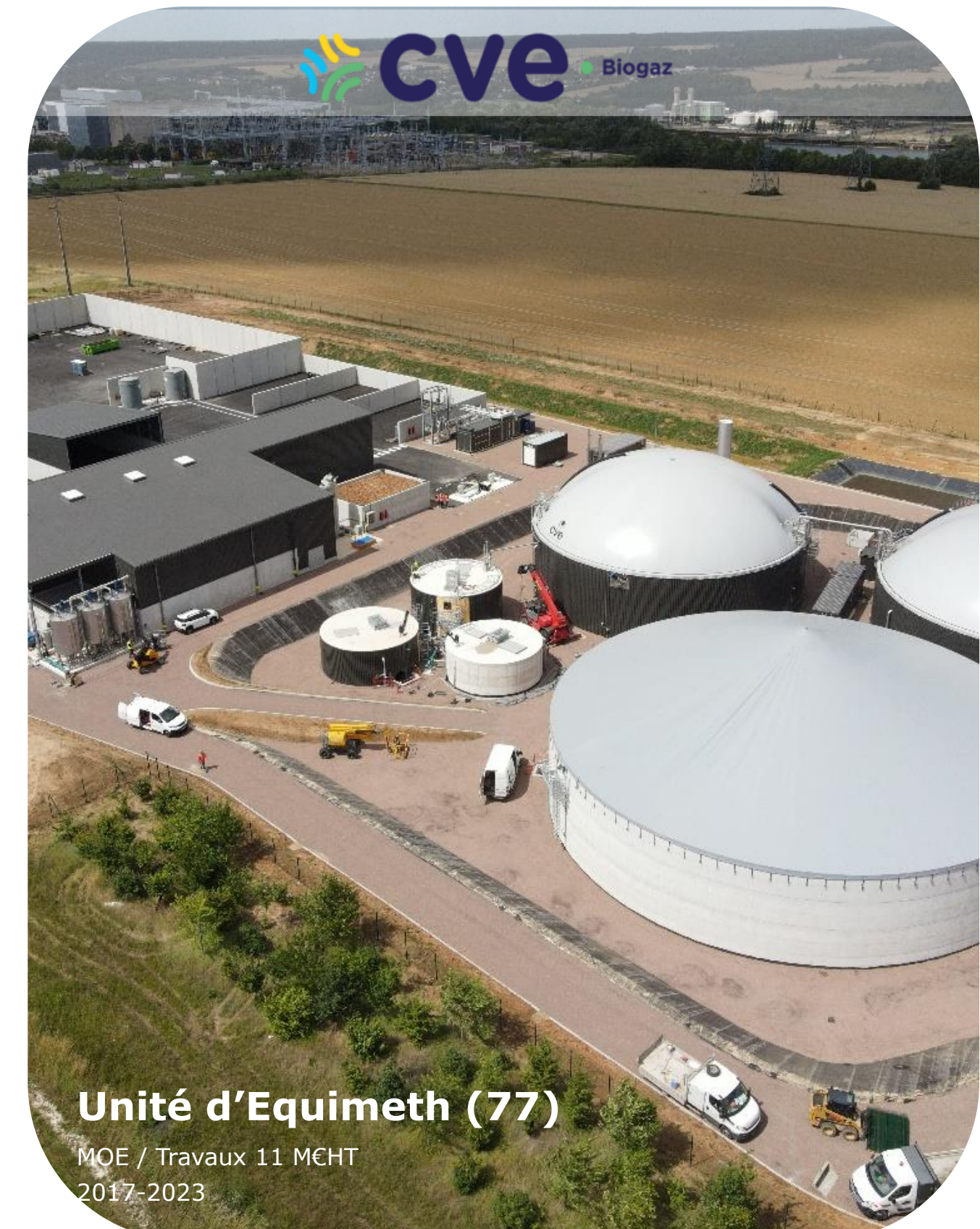


≈ 30
collaborateurs
impliqués à
différentes étapes
des projets



Compétences pluridisciplinaires
Techniques
Juridiques
Financières
Règlementaires

Quelques références



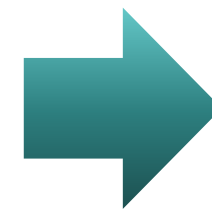
2.

REX D'UN BE PILOTE DE LA GRILLE QUALIMETHA® 2

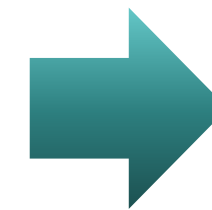
BE PILOTE DE LA GRILLE QUALIMETHA® 2

- **Quelles motivations pour Elcimaï ?**

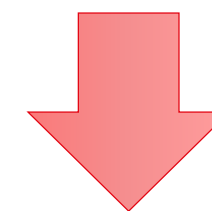
Engagement continu pour promouvoir la **qualité de conception, d'exécution, d'exploitabilité et de santé-sécurité** sur nos chantiers



Parmi les BE **pilotes dès 2019** et **1^{er} BE** labélisé sur les deux champs **AMO et MOE en janvier 2020**



Poursuite d'une **démarche proactive d'amélioration continue.**
Gage de qualité auprès de nos clients et partenaires.



Elcimaï BE pilote de la grille QUALIMETHA® 2



■ Quelle préparation de l'audit ?

- Lecture de la nouvelle grille
- Comparaison avec l'ancienne grille
- Vérification de la conformité aux différents critères
- Cibler les actions prioritaires

- Audits blancs internes
- Préparation des réponses pour chaque élément à vérifier
- Préparation des documents à présenter pour chaque critère

Sept 22



≈ 10j de préparation



≈ 7j & audit blanc AMO

Mars 23
1j audit AMO



≈ 3j & audit technique MOE



Avril 23
1j audit

Nov 22

2j audit → non finalisé

Notre REX : préparation insuffisante

Ce qui a manqué :

- Réaliser un audit blanc interne de préparation
- Anticiper davantage la préparation documentaire de chaque critère (checklist=preuve documentaire à apporter)

**Meilleure préparation
=
audit plus fluide et
efficace**

■ Quelles difficultés rencontrées ?



Assimiler et s'approprier cette nouvelle grille



Dégager du temps sur la production pour Qualimétha®



Création de nouveaux outils : temps de réflexion amont sur le bénéfice apporté (pas de bullshit job)



Accompagnement des collaborateurs aux nouvelles procédures / outils



Ajout d'engagements minimums qui demandent de faire évoluer certaines pratiques

■ Quels gains apportés ?



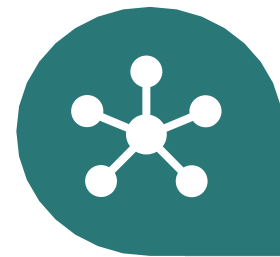
Remise en question de certaines procédures que l'on pensait acquises



Occasion de faire de nouvelles formations ou d'accélérer le renouvellement d'autres



Mettre en lumière un besoin de procédure/outil pour les RP moins expérimentés



Actions qui profitent à d'autres domaines que la méthanisation



Améliorer notre traçabilité documentaire



**Merci de votre
attention !**

/elcimai

Sandra ROBIN

Responsable projet
02.49.09.85.22
06.19.13.43.62
srobin@elcimai.com

Merci de votre attention !

Questions / Réponses



Contact : qualimetha@atee.fr